



Esquina de la Consejera  
melissa.watson@slcschools.org  
801.578.8537

**Lecciones en el aula:** Este mes, varias aulas recibirán una lección de confianza; los estudiantes aprenderán la importancia de la honestidad y desarrollar confianza. Desde 4<sup>to</sup> hasta 6<sup>to</sup> grado los alumnos tendrán un día de orientación vocacional el 31 de marzo, adonde escucharán de diferentes representantes acerca de sus universidades y programas. **Consejería:** Habrá grupos de orientación empezando para aquellos alumnos que podrían beneficiarse de ayuda adicional para aprender aptitudes sociales o controlando su sensación de ansiedad. Dígame si su estudiante se beneficiaría de estos grupos o individualmente; Los formularios para consejería están disponibles en la oficina principal. **Recursos:** Avíseme si hubiese alguna necesidad con la que su familia pudiese necesitar ayuda.



### ¡Trabajemos Juntos!

Las investigaciones muestran que la **participación de la familia** promueve el éxito del alumno. Los alumnos cuyos padres participan, tienen a

- \* Obtener mejores notas y aprobar sus clases,
- \* Asistir regularmente a clases y desenvolverse mejor socialmente,
- \* Continuar con su educación superior.

Cuando las familias, escuelas y comunidades trabajan juntas,

- \* Aumenta el rendimiento de los alumnos,
- \* Se eleva la moral de los maestros,
- \* Aumenta la comunicación,
- \* Aumentan las conexiones entre la familia, la escuela y la comunidad .



La madre de familia Tonya Allred asistió a la Sesión del Consejo Comunitario Escolar de febrero y proporcionó su punto de vista. ¿No le gustaría ser mencionada en el boletín también?? ¡Asista a nuestra sesión de marzo y quizá lo logre!



### Programa After School

El Programa *After School* ahora tiene un número de teléfono celular para que pueda comunicarse con alguien cuando no haya nadie en la oficina. El número es 801.201.5610.

## Mensaje de la Directora

Si usted ha venido observando o leyendo las noticias, debe haber escuchado del incremento en la cantidad de escuelas que vienen experimentando situaciones de cierre por emergencias. Esto viene ocurriendo por múltiples razones . Puede haber sido por armas, amenaza de bombas extraños en el edificio, o alguna otra situación que puede colocar en peligro a los alumnos. Estamos muy preocupados en mantener la seguridad de nuestros alumnos y personal en Newman. Debido a esta preocupación, hemos establecido nuevas normas.

Quisiera aclarar algunas de nuestras nuevas normas. Las puertas abrirán para los alumnos que están alineados para ingresar al edificio cuando suena el primer timbre a las 8:05am. Estas puertas permanecen abiertas hasta el timbre de tardanza (8:10). Después de ello, solo permanecerán abiertas las **PUERTAS PRINCIPALES**. Estas permanecen sin seguro hasta las 8:30. Consecuentemente, después del timbre de tardanza 8:10, queremos que los alumnos ingresen por la Puerta principal. Mantenga en mente que después de las 8:15, se considerará atrasados a los alumnos y deberán pasar por la oficina para que se les dé una boleta de tardanza para llevar a su maestro. Después de que las puertas se hayan asegurado, con gusto permitiremos el ingreso a los padres, tutores, abuelos, hermanos o cualquier otra persona que tiene un asunto por tratar en la escuela cuando haya sonado el timbre. No se ofenda si le preguntamos "¿Cómo podemos ayudarlo?" antes de quitar el seguro de la puerta. Sólo estaremos siendo cautelosos. También hemos indicado a nuestros alumnos y personal que no permitan que nadie los siga adentro una vez que la Puerta se haya abierto para permitirles el ingreso o la salida del edificio.

También desanimamos a los padres (y otros adultos) de llevar a los alumnos desde y hacia sus clases. En esta época del año, estamos animando a todos nuestros alumnos a ser independientes e ir a sus aulas. Pero esta no es la única razón. Debemos vigilar a los adultos dentro del edificio, tanto quiénes son, cómo adónde se dirigen. Cuando vienen muchos adultos al edificio al mismo tiempo, facilita que algún adulto desconocido ingrese con cualquiera. Por supuesto, conocemos a la mayoría de nuestros padres y tutores...sin embargo, debido a que recibimos nuevos alumnos semanalmente. Hay algunos que son nuevos para nosotros. Se que esto ha creado incomodidad en algunos. Debe saber que solo nos preocupa la seguridad de su estudiante. Solicitamos que todos los adultos (incluyendo los empleados del Distrito Escolar) firmen en la oficina antes de ingresar al edificio, pero muchos se pasan de largo las señales y la oficina y se dirigen directamente por el pasillo. El personal y los docentes que quizá no conozcan al adulto se incomodan y llaman a la oficina. Cuando esto ocurre, uno del personal deben hallar a esta persona y redirigirlo a la oficina a registrarse. Con frecuencia, cuando un maestro o miembro del personal ven a una persona desconocida sin su gafete de visitante, éste debe detenerlo que esté hacienda y entrar en el pasillo para preguntar a la persona si necesita ayuda y dirigir al visitante a la oficina. Esto con frecuencia irrita a nuestros maestros, al personal y a los estudiantes y nos quita tiempo de aprendizaje.

Una preocupación adicional es nuestro carril para desembarque, nuestro carril para manejar y el cruce del estacionamiento desde el lote de estacionamiento hasta el frente de la escuela. Tenemos un maestro de turno en el frente de la Escuela cada mañana. Sus funciones incluyen supervisar a los alumnos, observar a los alumnos cruzar por el cruce y ayudar para mantener el flujo de tráfico seguro y eficiente. Pero solo tenemos suficiente personal disponible para tener un maestro de turno. Le pedimos que sea particularmente cuidadoso al desembarcar estudiantes en la mañana. Muchos, como yo, nos encontramos ocupados en sesiones de comités, sesiones con los maestros, padres de familia o alumnos, o preparándonos para las actividades del día. Simplemente no tenemos el personal para tener varios adultos de turno. Son bienvenidos los voluntarios que quisieran ayudar en el control durante las mañanas. Comuníquese con la oficina si está interesado.

El Sr. Aragon, nuestro asistente de la dirección, está de turno afuera cuando es posible, Sin embargo él está solo a tiempo parcial en nuestra escuela. Tenemos mucha confianza en nuestros padres cómo para siempre considerar la seguridad de nuestros alumnos, conduciendo despacio, estacionarse solamente en las áreas designadas y ayudar a que la zona

# MARCH

### Eventos futuros:

- |    |  |
|----|--|
| 1  | Sesión del Consejo Comunitario Escolar a las 6PM |
| 2  | Salida de la escuela a las 12:40PM               |
| 3  | No Hay clases                                    |
| 8  | Camión de comida                                 |
| 9  | PTA a las 6PM                                    |
| 10 | Caza de Tigre—Tiger Hunt                         |
| 16 | Noche Familiar de Arte a 6:30PM                  |
| 24 | Pago de los anuarios                             |

## It's Time to Order Your..... YEARBOOK!



### ¡Es hora de los Anuarios!

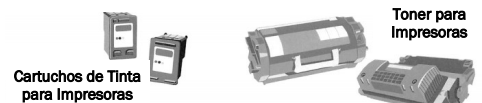
Los anuarios cuestan \$15 y el plazo vence el 24 de marzo. Puede girar sus cheques a: Newman PTA. ¿Todavía se usan cheques?

# RECYCLE WITH US

FOR A CLEAN EARTH, FOR A BRIGHTER FUTURE.



Nos ayudará a obtener dinero efectivo y útiles manteniendo limpia y verde nuestro



### Continuación del mensaje del director...

De desembarque se mueva eficientemente. Pronto, tendremos varios alumnos de nuestro Equipo de Seguridad al frente, dando la bienvenida a los alumnos que se bajan de sus autos y que vienen al campus, para ayudarlos a ponerse sus mochilas y transportar sus materiales de clases. Esto se considera nuestra zona de valet para embarcar y desembarcar.

Nuestro trabajo consiste en mantener las escuelas tan seguras como sea posible. Para aquellos que han sido de ayuda, pacientes y considerados respecto a estas nuevas políticas, ¡Muchas gracias! Entienda que siempre trabajamos para incrementar la seguridad de nuestros estudiantes, sus hijos, lo más que se pueda. Amamos y nos preocupa cada miembro de nuestra familia Newman. Nos esforzaremos por mantener la seguridad siempre adelante.